

DELTA  **ICONIQ**

PTBR MANUAL DE INSTRUÇÕES 220V

PTBR

MÁQUINA DE CAFÉ EXPRESSO ICONIQ

MANUAL DE INSTRUÇÕES 220V

Este manual foi elaborado para garantir uma experiência segura, fácil e prazerosa com seu novo equipamento.

Leia atentamente todas as instruções antes de usar e guarde este manual para futuras consultas.

ÍNDICE

1. CUIDADOS IMPORTANTES DE SEGURANÇA	03
2. CONHECENDO SUA MÁQUINA DE CAFÉ	05
3. ESPECIFICAÇÕES TÉCNICAS	05
4. PRIMEIRA UTILIZAÇÃO	06
5. EXTRAINDO UM EXPRESSO OU CAFÉ LONGO	07
6. EXTRAINDO UMA BEBIDA LONGA	08
7. PROGRAMANDO O VOLUME	09
8. RESTAURANDO AS CONFIGURAÇÕES DE FÁBRICA	10
9. MODO ECONOMIA DE ENERGIA	10
10. DESCALCIFICAÇÃO	11
11. ALERTAS E MENSAGENS	12
12. PERÍODO PROLONGADO SEM USO	12
13. SOLUÇÃO DE PROBLEMAS	13
14. LIMPEZA E MANUTENÇÃO	14
15. ENERGIA E MEIO AMBIENTE	14

CUIDADOS IMPORTANTES DE SEGURANÇA

Este manual também poderá ser disponibilizado em PDF, devendo ser solicitado à **Linha de Apoio ao Cliente 0800 892 5050 (ligação gratuita)**.

Leia atentamente todas as instruções antes de instalar, ligar e utilizar a sua nova máquina de café.

Este documento fornece indicações importantes sobre a segurança na sua instalação e utilização.

Nota: Equipamento de uso exclusivamente doméstico.

O fabricante reserva-se o direito de modificá-lo sem a obrigação de atualizar as edições anteriores, salvo casos excepcionais.

As imagens exibidas no presente manual são meramente ilustrativas e podem não corresponder a todos os modelos de máquina aos quais as instruções se referem.

Verifique se a superfície de apoio não possui fontes de calor próximas e que se encontra devidamente limpa e seca.

Confirme também se há uma tomada elétrica aterrada próxima ao local de instalação (3 pinos), dentro do novo padrão brasileiro ABNT.

- Antes de utilizá-lo pela primeira vez, verifique se encontra-se em perfeito estado de conservação, assim como seus respectivos acessórios e partes. Em caso de dúvida, não utilize o aparelho e contate a **Linha de Apoio ao Cliente 0800 892 5050 (ligação gratuita)**.
- Confirme se a tensão de saída da tomada elétrica corresponde à voltagem indicada na etiqueta de classificação do equipamento (220 V).
- Não coloque o equipamento em funcionamento caso constate que o seu cabo de energia, plugue ou tomada apresentam danos ou avarias a fim de evitar riscos ao usuário. Entre em contato com a **Linha de Apoio ao Cliente 0800 892 5050 (ligação gratuita)**.

- Se o cabo de energia está danificado, ele deve ser substituído pelo fabricante ou agente autorizado, ou pessoa qualificada, a fim de evitar riscos ao usuário.
- A fim de evitar riscos de incêndio, choque elétrico e ferimentos, nunca mergulhe o cabo, plugue elétrico ou o próprio equipamento em água.
- Não toque no equipamento com as mãos molhadas ou úmidas e nunca utilize-o com os pés descalços.
- Deverá existir uma vigilância rígida quando qualquer eletrodoméstico for utilizado por ou junto a crianças.
- Desligue o plugue elétrico da tomada quando o equipamento não estiver sendo utilizado ou antes de realizar a sua limpeza.
- O equipamento não deve ser imerso em água para efetuar a sua limpeza.
- Deixe-o resfriar antes de remover ou colocar peças e/ou antes de proceder com a limpeza.
- A utilização de acessórios não recomendados pelo fabricante poderá danificar o equipamento e invalidar a sua garantia. Pode ainda causar incêndio, choque elétrico e/ou ferimentos.
- Ao desligá-lo, aperte o botão Liga/Desliga e posteriormente, retire o plugue da tomada. Nunca exerça força pelo cabo elétrico.
- Não deixe o cabo elétrico pendurado sob uma mesa ou balcão e não permita que entre em contato com superfícies quentes.
- Não coloque o equipamento em local próximo ou sob um fogão a gás ou elétrico, tão pouco dentro de um forno aquecido.
- Não utilize o equipamento para fins aos quais não foi projetado.
- Não utilize este equipamento em área externa ou exposto a agentes atmosféricos (chuva, sol e outros).
- Este equipamento deverá ser utilizado apenas em espaços cobertos.
- Abasteça o depósito exclusivamente com água mineral ou filtrada.
- Nunca encha o depósito com leite, óleo/azeite ou quaisquer líquidos similares.
- A tampa do reservatório de água deve estar sempre colocada corretamente no reservatório.

- Alguns componentes deste equipamento geram calor quando em funcionamento, por isso evite contato com as mãos.
- Nunca deixe o equipamento ligado sem vigilância.
- A temperatura ambiente para operação ou armazenagem deverá ser superior a 0°C e nunca acima de 40°C.
- O equipamento não deve ser usado por pessoas (incluindo crianças) com capacidades físicas, sensoriais ou mentais reduzidas, ou falta de experiência e conhecimento, a menos que tenham recebido supervisão ou instruções. As crianças não devem brincar com o aparelho. A limpeza e a manutenção do equipamento não deverão ser efetuadas por crianças a menos que estejam devidamente acompanhadas.
- Este equipamento destina-se a ser utilizado em casa e noutros casos semelhantes, tais como:
 - cozinhas coletivas em estabelecimentos comerciais, escritórios e outros locais de trabalho;
 - habitações rurais;
 - por clientes em hotéis, motéis e outros ambientes residenciais do mesmo tipo;
 - em alojamentos de tipo quartos de hóspedes.
- A máquina vem equipada com plugue elétrico com ligação terra no padrão brasileiro ABNT.
- Confirme se a tomada elétrica à qual pretende ligar o equipamento possui tal especificação e é certificada pela Inmetro.
- Para evitar superaquecimento, é recomendado desenrolar todo o cabo elétrico.
- Não permita que a máquina de café opere sem água.
- Este equipamento foi desenvolvido exclusivamente para fins domésticos.
- O equipamento não deve ser colocado em um armário quando em uso.
- Utilizar mal o equipamento pode levar a possíveis lesões.

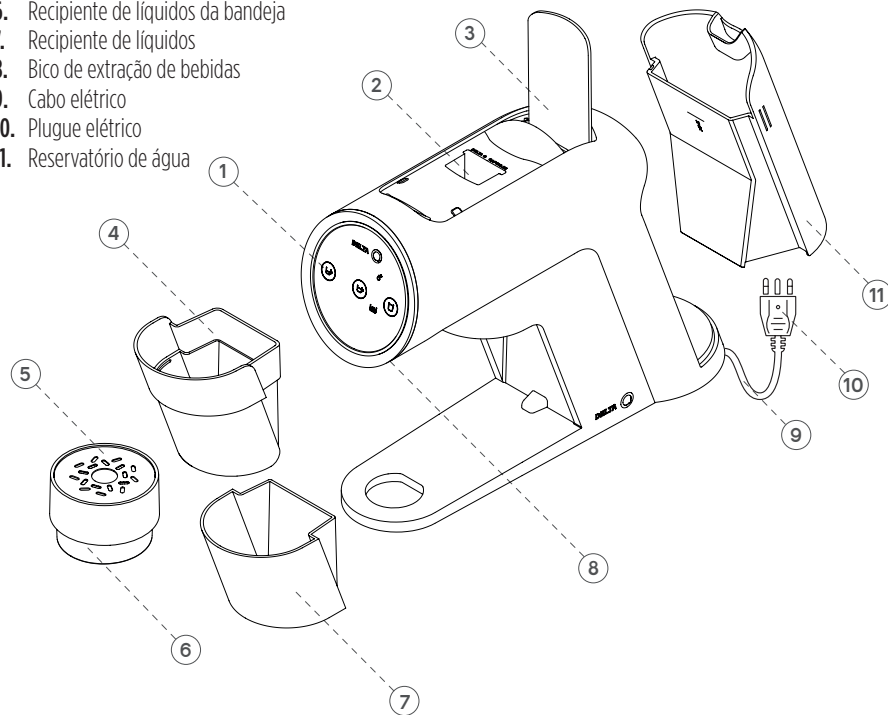
- Em caso de avaria e/ou mau funcionamento desligue-o imediatamente e contate a **Linha de Apoio ao Cliente 0800 892 5050 (ligação gratuita)**.

Nota: Se as salvaguardas acima mencionadas não forem cumpridas, poderá comprometer a segurança do equipamento e do seu usuário.

- Na primeira utilização é possível que o equipamento gere algum odor causado pelos materiais de isolamento e pelos elementos sujeitos ao aquecimento. Este inconveniente desaparece em pouco minutos.
- Alguns equipamentos poderão apresentar sinais de utilização prévia, devido aos rigorosos testes de controle de qualidade.
- A instalação deve ser efetuada seguindo as instruções do fabricante. Uma instalação incorreta poderá causar danos pessoais, materiais e a animais, aos quais o fabricante não poderá ser considerado responsável.
- O fabricante não poderá ser considerado responsável por eventuais danos derivados de utilizações impróprias, errôneas ou irracionais.
- Em caso de utilização indevida ou não cumprimento das instruções de utilização, o fabricante declina quaisquer responsabilidades e anulará a respectiva garantia.
- Este equipamento foi desenvolvido para extrair bebidas através da utilização de cápsulas Delta Q. A qualidade Delta Q está garantida quando as cápsulas Delta Q são usadas em equipamentos Delta Q.

CONHECENDO SUA MÁQUINA DE CAFÉ

1. Interface tátil
2. Alojamento do porta-cápsulas
3. Alavanca
4. Recipiente de cápsulas usadas
5. Bandeja para apoio de xícaras
6. Recipiente de líquidos da bandeja
7. Recipiente de líquidos
8. Bico de extração de bebidas
9. Cabo elétrico
10. Plugue elétrico
11. Reservatório de água



INTERFACE TÁTIL

DELTA Botão Liga/desliga

Botão Espresso

Botão Café Longo

Botão Bebidas Longas

Descalcificação/Sistema de Limpeza

Recipiente de Cápsulas Usadas

ESPECIFICAÇÕES TÉCNICAS

Modelo: ICONIQ (A)

Consumíveis: Cápsulas Delta Q

Dimensões: L: 122 mm A: 285 mm P: 393 mm

Peso aproximado: 3,5 kg

Capacidade do reservatório de água: 800ml

Capacidade do recipiente de cápsulas usadas: 10 cápsulas

Potência: 1200 W

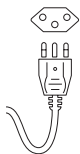
Voltagem: 220 V

Frequência: 60 Hz

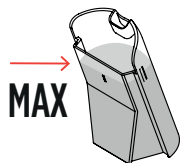
ANTES DE UTILIZAR - PRIMEIRA UTILIZAÇÃO

O processo de primeira utilização é executado uma única vez. O equipamento poderá fazer barulho devido ao circuito de água estar vazio.

1.



- Conecte o plugue elétrico na tomada (padrão ABNT - 3 Pinos).
O botão café longo fixa em Laranja.



- Remova o reservatório de água. Abasteça-o com água mineral ou filtrada até à marca do limite de máximo. Recoloque-o na posição inicial. Certifique-se que o reservatório ficou bem encaixado.

2.



- **Coloque uma xícara (min. 250 ml)** por baixo do bico de extração, retire a bandeja de apoio de xícaras para o lado.

3.



NÃO INSIRA CÁPSULA NESTA ETAPA.



- **Pressione e segure o botão Café Longo por 3 segundos para iniciar o processo de limpeza.** O sistema de limpeza piscará em laranja e o processo durará aproximadamente 1 minuto e 20 segundos.



1 Min. 20 Sec. (aprox.)

A limpeza será finalizada automaticamente.

4.



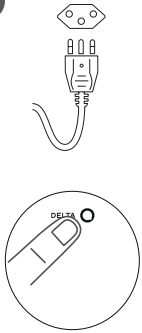
Aquecimento

- **Ao término da limpeza, o equipamento iniciará o aquecimento.** Os botões de extração piscarão sequencialmente por cerca de 30 segundos e, em seguida, permanecerão iluminados em branco.

A máquina estará pronta para uso.

EXTRAINDO UM EXPRESSO OU CAFÉ LONGO

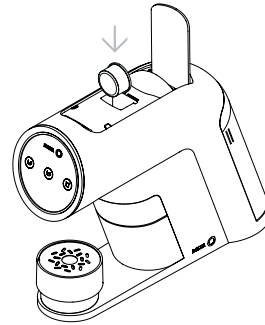
1.



- Conecte o plugue elétrico na tomada (padrão ABNT - 3 Pinos).
- Para ligar o equipamento, toque no logo Delta Q.

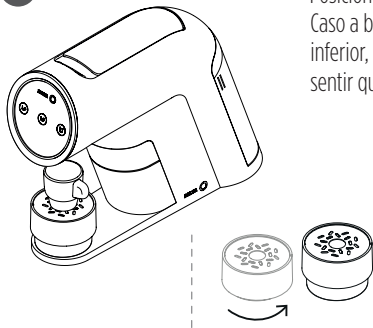
O aquecimento será iniciado e os botões de extração piscarão sequencialmente (aproximadamente 30 segundos). Quando os botões permanecerem iluminados em branco, o equipamento estará pronto para uso.

2.



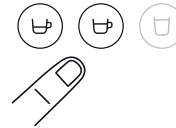
- Levante a alavanca e insira uma cápsula Delta Q no alojamento do porta-cápsulas.
- Abaixee a alavanca até encaixar completamente.

3.



- Posicione uma xícara sob o bico de extração. Caso a bandeja de apoio esteja na posição inferior, gire-a no sentido anti-horário até sentir que está encaixada.

4.



- Toque no botão **Expresso ou Café Longo** para iniciar a extração da bebida desejada. A extração será finalizada automaticamente.
- Levante completamente a alavanca para liberar a cápsula usada no recipiente (capacidade de até 10 cápsulas).

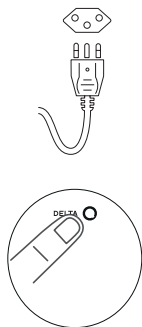
Retire sua xícara.

Nota: Se desejar interromper a extração antes do fim, toque novamente no botão de extração. Para extrair um volume maior, pressione o botão mais uma vez.

EXTRAINDO UMA BEBIDA LONGA

Nota: Sempre que trocar o tipo de bebida (entre expresso, café longo e bebidas longas), é recomendável realizar a função de purga. Consulte na página 10.

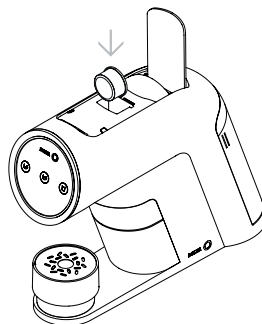
1.



- Conecte o plugue elétrico na tomada (padrão ABNT - 3 Pinos).
- Para ligar o equipamento, toque no logo Delta Q.

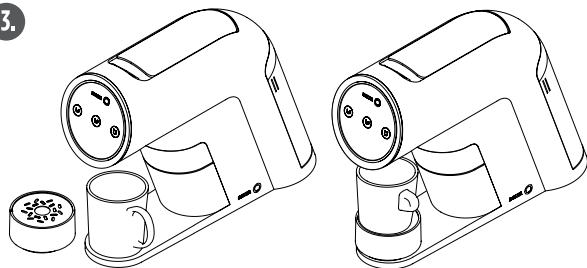
O aquecimento será iniciado e os botões de extração piscarão sequencialmente (aproximadamente 30 segundos). Quando os botões permanecerem iluminados em branco, o equipamento estará pronto para uso.

2.



- Levante a alavanca e insira uma cápsula Delta Q no alojamento do porta-cápsulas.
- Abaixee a alavanca até encaixar completamente.

3.



- Coloque uma xícara grande (com capacidade acima de 180 ml) sob o bico de extração.
- Caso a bandeja de apoio esteja para cima, gire-a no sentido horário ou remova-a, se necessário.

4.



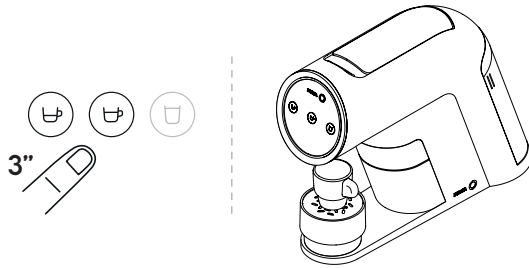
- Toque no botão Bebidas Longas para iniciar a extração da bebida.
- A extração será finalizada automaticamente.
- Levante completamente a alavanca para liberar a cápsula usada no recipiente (capacidade de até 10 cápsulas).

Retire sua xícara.

Nota: Se desejar interromper a extração antes do fim, toque novamente no botão de extração. Para extrair um volume maior, pressione o botão mais uma vez.

PROGRAMANDO VOLUMES

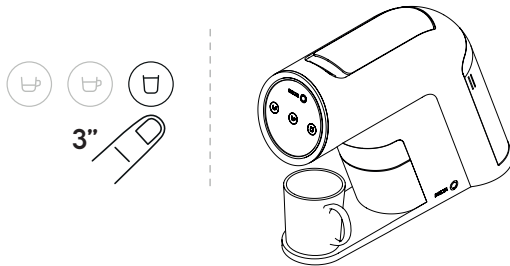
Programando o botão Expresso ou Café Longo



- **Insira uma cápsula Delta Q no alojamento do porta-cápsulas.**
Coloque a xícara sob o bico de extração.
Pressione e segure o botão Expresso ou Café Longo por cerca de 3 segundos até que o botão correspondente comece a piscar. Os outros botões se apagam (1).
- **Toque no botão novamente para iniciar a extração.**
Quando a bebida atingir o volume desejado, toque no botão novamente para interromper.
O botão piscará três vezes, indicando que a programação foi salva.
O volume será mantido nas próximas extrações, até que uma nova programação seja feita (2).

Nota: (1) Se você não iniciar a extração dentro de 1 minuto após entrar no modo de programação, o equipamento voltará ao modo pronto para uso.
(2) Se a extração não for interrompida manualmente, a máquina considerará o volume máximo (75 ml para expresso e café longo).

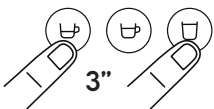
Programando o botão bebidas longas



- **Insira uma cápsula Delta Q no alojamento do porta-cápsulas.**
Coloque uma xícara com capacidade superior a 180 ml sob o bico de extração.
Pressione e segure o botão Bebidas Longas por 3 segundos até que ele comece a piscar. Os outros botões se apagam (1).
- **Toque no botão novamente para iniciar a extração.**
Quando a bebida atingir o volume desejado, toque no botão novamente para interromper.
O botão piscará três vezes, indicando que a programação foi salva.
O volume será mantido nas próximas extrações, até que uma nova programação seja feita (2).

Nota: (1) Se você não iniciar a extração dentro de 1 minuto após entrar no modo de programação, o equipamento voltará ao modo pronto para uso.
(2) Se a extração não for interrompida manualmente, a máquina adotará o volume máximo de 200 ml.

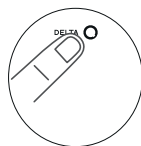
RESTAURANDO AS CONFIGURAÇÕES DE FÁBRICA



- Com a máquina ligada, **pressione e segure simultaneamente os botões Expresso e Bebidas Longas por aproximadamente 3 segundos.**

Todos os botões de extração irão piscar 3 vezes para confirmar que a redefinição foi feita com sucesso. A máquina retorna automaticamente ao estado de primeira utilização e será necessário realizar o procedimento inicial de limpeza descrito na seção 4 deste manual.

MODO ECONOMIA DE ENERGIA



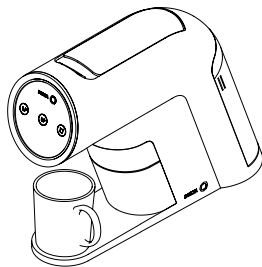
- A máquina entra automaticamente em modo de economia de energia após 3 minutos de inatividade.

Caso deseje desligar a máquina manualmente, toque no logo Delta Q.

PURGA



NÃO INSIRA CÁPSULA NESTA ETAPA.



Realizar a purga regularmente ajuda a manter a qualidade das bebidas e a prolongar a vida útil do equipamento. A purga também é essencial sempre que você trocar o tipo de bebida preparada (por exemplo: de expresso para bebida longa).

Como realizar a purga:

- Certifique-se de que não há cápsula inserida.
- Posicione uma xícara grande (capacidade superior a 180 ml) sob o bico de extração.

Toque no botão Bebidas Longas.

A máquina fará um ciclo de extração apenas com água, limpando o sistema internamente.

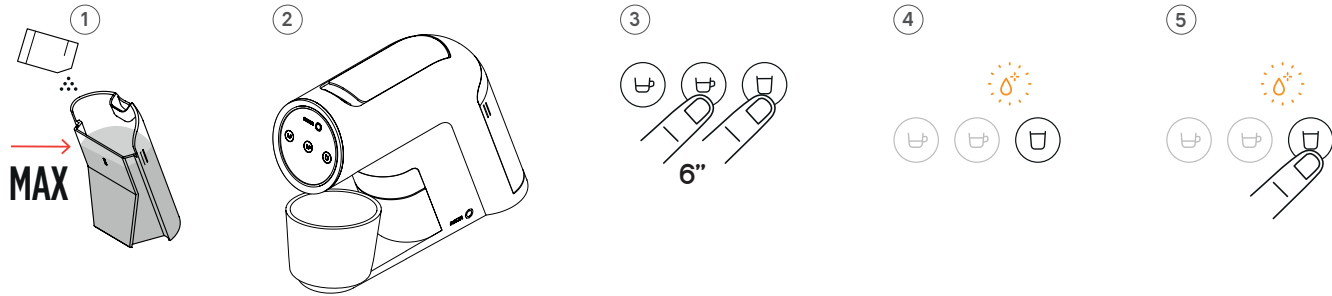
O processo será interrompido automaticamente.

Após a purga, a máquina estará pronta para preparar a próxima bebida com qualidade e segurança.

DESCALCIFICAÇÃO



NÃO INSIRA CÁPSULA NESTA ETAPA.



Para garantir o melhor funcionamento da sua máquina e preservar o sabor do café, recomendamos realizar a descalcificação a cada 1000 extrações. O alerta de descalcificação é automático: o ícone correspondente acenderá em laranja, enquanto os botões de extração permanecem brancos.

Utilize apenas o descalcificante oficial Delta Q.
Evite contato com olhos, pele e superfícies sensíveis.

PASSO 1 - Início da Descalcificação

Nota: Certifique-se de que não há cápsula inserida.

- Remova o recipiente de cápsulas usadas e limpe-o.
Dissolva o conteúdo de uma saqueta de descalcificante Delta Q em 800 ml de água. Encha o reservatório com essa solução até a marca "MAX". (1).
- Coloque um recipiente com capacidade mínima de 600 ml sob o bico de extração (2).
- Pressione e segure os botões Café Longo e Bebidas Longas por 6 segundos (3).
- Toque no botão Bebidas Longas para iniciar a descalcificação.

PASSO 2 - Enxágue final

Ao final do primeiro ciclo, o botão Bebidas Longas ficará branco e o ícone de descalcificação continuará piscando em laranja (4).

- Esvazie e limpe o recipiente de cápsulas usadas.
Lave bem o reservatório de água e reabasteça com água limpa até a marca "MAX".
Toque novamente no botão Bebidas Longas para iniciar o enxágue (5).
Quando os botões de extração ficarem brancos e o ícone de descalcificação apagar, o processo estará concluído.

Após a descalcificação, a máquina estará pronta para uso.
Recomendamos realizar uma extração sem cápsula antes de preparar sua próxima bebida.

ALERTAS E MENSAGENS

**Recipiente de cápsulas usadas cheio**

O ícone do recipiente de cápsulas usadas pulsa laranja.

Solução: retire o recipiente, esvazie, higienize e recoloque corretamente.

**Recipiente de cápsulas usadas fora da posição**

O ícone do recipiente acende fixo em laranja.

**Avaria no sensor da temperatura**

Todos os botões de extração e os ícones de alerta permanecem fixos em laranja.

A máquina não reage a comandos.

**SOLUÇÃO DO PROBLEMA**

desligue o equipamento da tomada, aguarde 2 minutos e ligue novamente.



Se o problema persistir, contate a **Linha de Serviço ao Cliente**.

**Descalcificação**

O ícone de descalcificação acende em laranja e os demais botões permanecem iluminados em branco.

O alerta de descalcificação é automático.

O equipamento pode continuar a ser utilizado.

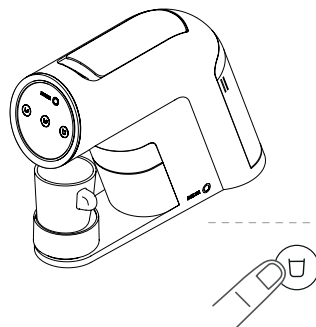
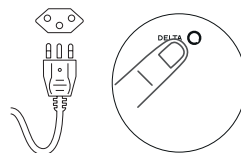
**SOLUÇÃO DO PROBLEMA**

Realize a descalcificação conforme explicado na seção 10.

PERÍODO PROLONGADO SEM USO



NÃO INSIRA CÁPSULA NESTA ETAPA.



- Remova o reservatório de água. Abasteça-o com água mineral ou filtrada até à marca do limite de máximo. Recoloque-o na posição inicial. Certifique-se que o reservatório ficou bem encaixado.
- Conecte o plugue elétrico na tomada (padrão ABNT - 3 Pinos).
- Para ligar o equipamento, toque no logo Delta Q.

A máquina irá iniciar o aquecimento e os botões piscarão sequencialmente por aproximadamente 30 segundos. Quando os botões permanecerem iluminados em branco, a máquina estará pronta para uso.

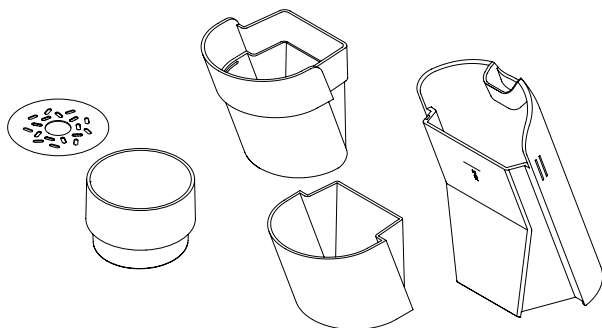
- Posicione uma xícara com capacidade mínima de 180 ml sob o bico de extração. Sem inserir cápsula, **toque no botão Bebidas Longas** para realizar a limpeza interna. Repita esse processo três vezes.

Este processo de purga garante que qualquer resíduo acumulado seja eliminado, preservando o sabor e a segurança da bebida.

SOLUÇÃO DE PROBLEMAS

1. A máquina não liga.	. Verifique se o plugue está corretamente conectado à tomada. Confirme se há energia elétrica no local.
2. O botão Café Longo está fixo em laranja e a máquina não responde.	. Realize o procedimento descrito na seção “Primeira utilização”.
3. A alavanca não fecha totalmente.	.Verifique se há alguma cápsula travada dentro do grupo de extração. Abra e feche a alavanca novamente até que esteja livre e desbloqueada.
4. máquina desliga sozinha.	. Após 3 minutos sem uso, a máquina entra em modo de economia de energia. Consulte a seção 9.
5. A cápsula está encravada no porta-cápsulas.	.Verifique se o recipiente de cápsulas usadas está cheio. Esvazie-o, se necessário, e recoloque corretamente.
6. A extração de café não acontece ou sai em pequena quantidade	.Verifique se há água suficiente no reservatório e se ele está bem encaixado. Re programe os volumes ou restaure as configurações de fábrica (seção 8).
7. O painel não responde ou os botões não funcionam como esperado.	.Contate a Linha de Apoio ao Cliente .
8. Todos os botões e ícones permanecem acesos em laranja e a máquina não responde.	.Desligue, aguarde 2 minutos e ligue novamente. Se o problema persistir, contate a Linha de Apoio ao Cliente .
9. O ícone de descalcificação está aceso em laranja. Os botões de extração permanecem fixos em branco.	. É hora de realizar a descalcificação. Consulte a seção 10 deste manual. A máquina pode continuar a ser utilizada.

LIMPEZA E MANUTENÇÃO



Aviso: Sempre desligue a máquina da tomada antes de iniciar qualquer limpeza. Nunca mergulhe o equipamento, o cabo ou o plugue em água ou qualquer outro líquido. Não utilize esponjas abrasivas ou produtos químicos agressivos.

- Recipiente de cápsulas usadas: esvazie-o com frequência e lave com água corrente. Seque com pano limpo e macio.
- Recipiente de líquidos: remova e lave com água e sabão neutro. Seque bem antes de recolocar.
- Reservatório de água: lave com água limpa regularmente. Não utilize produtos abrasivos.
- Bandeja de apoio de xícaras e seu recipiente interno de líquidos: devem ser lavados com água quente e sabão neutro, e secos com pano limpo.
- Interface tátil e superfície externa: limpe com um pano seco ou levemente umedecido. Nunca utilize álcool ou solventes.
- Nunca mergulhe o equipamento em qualquer tipo de líquido.

ENERGIA E MEIO AMBIENTE

A Delta Q está comprometida com práticas sustentáveis e com a redução de impactos ambientais. O design deste equipamento incorpora funcionalidades que contribuem para o uso responsável de energia e recursos.

Embalagem sustentável:

A embalagem deste produto é composta por materiais recicláveis. Sempre que possível, reutilize ou recicle.

Eficiência energética:

O modo de economia de energia é ativado automaticamente após 3 minutos de inatividade, reduzindo o consumo elétrico.

Materiais recicláveis:

O equipamento utiliza componentes recicláveis e de fácil separação. As cápsulas Delta Q também são recicláveis. Verifique os pontos de coleta disponíveis na sua cidade ou no site oficial.

Descarte consciente:

Ao final da vida útil do produto, não o descarte no lixo comum.

Procure um ponto de coleta especializado em eletrônicos ou contate a **Linha de Apoio ao Cliente** para informações sobre descarte responsável.



LINHA DE APOIO AO CLIENTE

IMPORTADO PARA O BRASIL POR:

Vila Porto Internacional Business S.A.
Rodovia Darly Santos, 2025 - N.S. da Penha | Vila Velha/ES - 29110-340
CNPJ: 05.762.820/0001-34 | I.E.: 082.226.17-2

DISTRIBUÍDO NO BRASIL POR:

Delta Foods Brasil, Com. Imp. Exp. Prod. Alimentícios Ltda.
Rod. Cel. Policial Militar Nelson Tranchesi, 740 - Galpão 32 - Itaquí | Itapeví/SP - 06696-110
CNPJ: 14.830.817/0001-00 | I.E.: 373.466.280.115



0800 892 5050
(ligação gratuita)



mydeltaq.com



info.br@mydeltaq.com

Siga-nos:



deltaq.br



deltaqbrasil