

QLIP

MANUAL DE INSTRUÇÕES



PTBR MANUAL DE INSTRUÇÕES
220 V

PTBR

MÁQUINA DE CAFÉ EXPRESSO QLIP MANUAL DE INSTRUÇÕES 220V

As precauções de segurança fazem parte do equipamento.

Leia atentamente este manual antes de utilizá-lo.

Guarde-o para referência futura.

ÍNDICE

1. SALVAGUARDAS IMPORTANTES	05
2. CONHECER A SUA MÁQUINA DE CAFÉ	07
3. ESPECIFICAÇÕES TÉCNICAS	07
4. LINHA DE APOIO AO CLIENTE	07
5. PRIMEIRA UTILIZAÇÃO OU LONGO PERÍODO DE INATIVIDADE	08
6. EXTRAIR UM CAFÉ	08
7. PROGRAMAR VOLUME	09
8. DESCALCIFICAÇÃO	09
9. ESVAZIAMENTO DO SISTEMA	09
10. LIMPEZA E MANUTENÇÃO	10
11. RESOLUÇÃO DE PROBLEMAS	10
12. ENERGIA E MEIO-AMBIENTE	10

SALVAGUARDAS IMPORTANTES

Este manual também poderá ser disponibilizado em PDF, devendo ser solicitado à **Linha de Apoio ao Cliente 0800 892 5050 (ligação gratuita)**.

Leia atentamente todas as instruções deste manual antes de instalar, ligar e utilizar o equipamento.

Este documento fornece indicações importantes sobre a segurança na sua instalação e utilização.

Nota: Equipamento de uso exclusivamente doméstico.

O fabricante reserva-se o direito de modificá-lo sem a obrigação de atualizar as edições anteriores, salvo casos excepcionais.

As imagens exibidas no presente manual são meramente ilustrativas e podem não corresponder a todos os modelos de máquina aos quais as instruções se referem.

Verifique se a superfície de apoio não possui fontes de calor próximas e que se encontra devidamente limpa e seca.

Confirme também se há uma tomada elétrica aterrada próxima ao local de instalação (3 pinos), dentro do novo padrão brasileiro ABNT.

- Antes de utilizá-lo pela primeira vez, verifique se encontra-se em perfeito estado de conservação, assim como seus respectivos acessórios e partes. Em caso de dúvida, não utilize o aparelho e contate a **Linha de Apoio ao Cliente 0800 892 5050 (ligação gratuita)**.
- Confirme se a tensão de saída da tomada elétrica corresponde à voltagem indicada na etiqueta de classificação do equipamento (220 V).
- Não coloque o equipamento em funcionamento caso constate que o seu cabo de energia, plugue ou tomada apresentam danos ou avarias a fim de evitar riscos ao usuário. Entre em contato com a **Linha de Apoio ao Cliente 0800 892 5050 (ligação gratuita)**.

- Se o cabo de energia está danificado, ele deve ser substituído pelo fabricante ou agente autorizado, ou pessoa qualificada, a fim de evitar riscos ao usuário.
- A fim de evitar riscos de incêndio, choque elétrico e ferimentos, nunca mergulhe o cabo, plugue elétrico ou o próprio equipamento em água ou outro líquido.
- Não toque no equipamento com as mãos molhadas ou úmidas e nunca utilize-o com os pés descalços.
- Deverá existir uma vigilância rígida quando qualquer eletrodoméstico for utilizado por ou junto a crianças.
- Desligue o plugue elétrico da tomada quando o equipamento não estiver sendo utilizado ou antes de realizar a sua limpeza.
- O equipamento não deve ser imerso em água para efetuar a sua limpeza.
- Deixe-o esfriar antes de remover ou colocar peças e/ou antes de proceder com a limpeza.
- A utilização de acessórios não recomendados pelo fabricante poderá danificar o equipamento e invalidar a sua garantia. Pode ainda causar incêndio, choque elétrico e/ou ferimentos.
- Ao desligá-lo, aperte o botão Liga/Desliga e posteriormente, retire o plugue da tomada. Nunca exerça força pelo cabo elétrico.
- Não deixe o cabo elétrico pendurado sob uma mesa ou balcão e não permita que entre em contato com superfícies quentes.
- Não coloque o equipamento em local próximo ou sob um fogão a gás ou elétrico, tão pouco dentro de um forno aquecido.
- Não utilize o equipamento para fins aos quais não foi projetado.
- Não utilize este equipamento em área externa ou exposto a agentes atmosféricos (chuva, sol e outros).
- Este equipamento deverá ser utilizado apenas em espaços cobertos.
- Abasteça o depósito exclusivamente com água mineral ou filtrada.
- Nunca encha o depósito com leite, óleo/azeite ou quaisquer líquidos similares.
- A tampa do reservatório de água deve estar sempre colocada corretamente no reservatório.

- Alguns componentes deste equipamento geram calor quando em funcionamento, por isso evite contato com as mãos.
- Nunca deixe o equipamento ligado sem vigilância.
- A temperatura ambiente para operação ou armazenagem deverá ser superior a 0°C e nunca acima de 40°C.
- O equipamento não deve ser usado por pessoas (incluindo crianças) com capacidades físicas, sensoriais ou mentais reduzidas, ou falta de experiência e conhecimento, a menos que tenham recebido supervisão ou instruções.
As crianças não devem brincar com o aparelho.
A limpeza e a manutenção do equipamento não deverão ser efetuadas por crianças a menos que estejam devidamente acompanhadas.
- Este equipamento destina-se a ser utilizado em casa e noutros casos semelhantes, tais como:
 - cozinhas coletivas em estabelecimentos comerciais, escritórios e outros locais de trabalho;
 - habitações rurais;
 - por clientes em hotéis, motéis e outros ambientes residenciais do mesmo tipo;
 - em alojamentos de tipo quartos de hóspedes.
- A máquina vem equipada com plugue elétrico com ligação terra no padrão brasileiro ABNT.
- Confirme se a tomada elétrica à qual pretende ligar o equipamento possui tal especificação e é certificada pelo Inmetro.
- Para evitar superaquecimento, é recomendado desenrolar todo o cabo elétrico.
- Não permita que a máquina de café opere sem água.
- Este equipamento foi desenvolvido exclusivamente para fins domésticos.
- O equipamento não deve ser colocado em um armário quando em uso.
- Utilizar mal o equipamento pode levar a possíveis lesões.

- Em caso de avaria e/ou mau funcionamento desligue-o imediatamente e contate a **Linha de Apoio ao Cliente 0800 892 5050 (ligação gratuita)**.

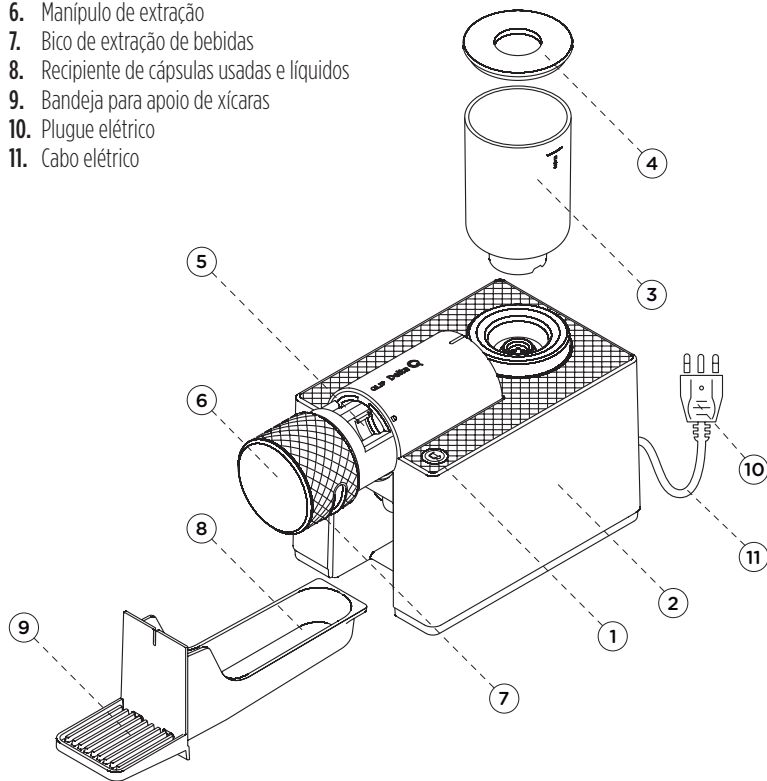
Nota: Se as salvaguardas acima mencionadas não forem cumpridas, poderá comprometer a segurança do equipamento e do seu usuário.

- Na primeira utilização é possível que o equipamento gere algum odor causado pelos materiais de isolamento e pelos elementos sujeitos ao aquecimento. Este inconveniente desaparece em pouco minutos.
- Alguns equipamentos poderão apresentar sinais de utilização prévia, devido aos rigorosos testes de controle de qualidade.
- A instalação deve ser efetuada seguindo as instruções do fabricante. Uma instalação incorreta poderá causar danos pessoais, materiais e a animais, aos quais o fabricante não poderá ser considerado responsável.
- O fabricante não poderá ser considerado responsável por eventuais danos derivados de utilizações impróprias, errôneas ou irracionais.
- Em caso de utilização indevida ou não cumprimento das instruções de utilização, o fabricante declina quaisquer responsabilidades e anulará a respectiva garantia.
- Este equipamento foi desenvolvido para extrair bebidas através da utilização de cápsulas Delta Q. A qualidade Delta Q está garantida quando as cápsulas Delta Q são usadas em equipamentos Delta Q.

CONHECER A SUA MÁQUINA DE CAFÉ

1. Botão Liga/Desliga (1) - Botão expresso
2. Corpo do equipamento
3. Reservatório de água
4. Tampa do reservatório de água
5. Alojamento do porta-cápsulas
6. Manípulo de extração
7. Bico de extração de bebidas
8. Recipiente de cápsulas usadas e líquidos
9. Bandeja para apoio de xícaras
10. Plugue elétrico
11. Cabo elétrico

(1) Ao longo do manual o Botão Liga/Desliga será designado como Botão expresso.



ESPECIFICAÇÕES TÉCNICAS

Modelo: Qlipo(A)

Consumíveis: Cápsulas Delta Q

Ejeção: Ejeção automática de cápsulas usadas

Dimensões: 252 mm x 231 mm x 130 mm

Peso aproximado: 1,7 kg

Capacidade do depósito de água: 230ml

Capacidade do depósito de cápsulas usadas: 5 cápsulas

Potência: 1330 W

Voltagem: 220 V

Frequência: 60 Hz

Delta 

LINHA DE APOIO AO CLIENTE

info.br@mydeltaq.com

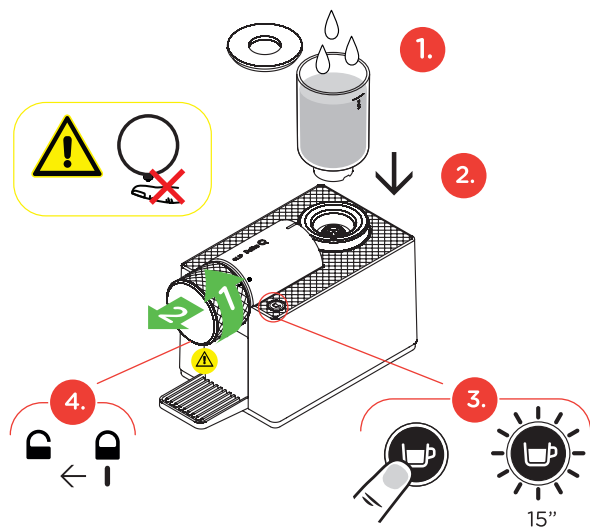
mydeltaq.com

 0800 892 5050 (ligação gratuita)

PRIMEIRA UTILIZAÇÃO OU LONGO PERÍODO DE INATIVIDADE Limpeza

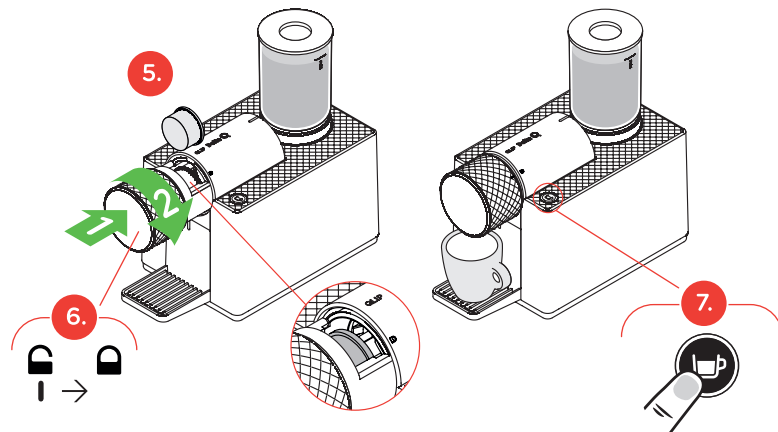
Nota: Leia primeiro as Salvaguardas Importantes.

- Remova o reservatório de água e retire a tampa. Em seguida, abasteça-o com água mineral ou filtrada até à marca do limite de máximo (1), recolha-o na posição inicial fechado com a tampa (2).
 - Conecte o plugue elétrico na tomada (padrão ABNT – 3 Pinos).
 - Aperte o botão expresso para ligar o equipamento (3). O equipamento entra em pré-aquecimento. Quando o LED deixar de piscar (aprox. 15 segundos) o pré-aquecimento terminou.
 - Coloque uma xícara (com capacidade superior a 250ml) em cima da bandeja para apoio de xícaras e abaixo do manipulador de extração.
- Sem inserir qualquer cápsula no alojamento do porta-cápsulas, aperte o botão expresso para bombear a água, repita este passo até o reservatório de água ficar vazio.






EXTRAIR UM CAFÉ

- Remova o reservatório de água e retire a tampa. Em seguida, abasteça-o com água mineral ou filtrada até à marca do limite de máximo (1). Recoloque-o na posição inicial fechado com a tampa (2).
- Conecte o plugue elétrico na tomada (padrão ABNT – 3 Pinos).
- Aperte o botão expresso para ligar o equipamento (3), que entra em pré-aquecimento. Quando o LED deixar de piscar (aprox. 15 segundos) a fase de pré-aquecimento foi concluída.
- Gire o manipulador de extração para a esquerda até à posição aberto . Puxe para fora o manipulador de extração de modo a abrir o alojamento porta-cápsulas (4). Insira uma cápsula Delta Q neste alojamento (5). Certifique-se que a cápsula esteja corretamente inserida. Empurre e gire o manipulador de extração para a direita até à posição fechado (6). Certifique-se que o traço de sinalização esteja alinhado com o símbolo .
- Coloque uma xícara de café abaixo do manipulador de extração.
- Aperte o botão expresso para dar início à extração da bebida (7), o processo pára automaticamente.
- Durante a extração, o botão expresso pode ser pressionado a fim de suspender a extração.
- Retire a xícara. Giré o manipulador de extração para a esquerda, até à posição aberto e puxe para fora o manipulador de extração, de modo a abrir o alojamento porta-cápsulas para libertar a cápsula para o recipiente de cápsulas usadas (capacidade máxima de 5 cápsulas). Volte a fechar o alojamento porta-cápsulas (6).



PROGRAMAR VOLUME

Nota: O volume de fábrica pré-definido para o botão expresso é de aproximadamente 30ml.

- Caso o equipamento esteja ligado, desligue-o apertando o botão expresso até o LED apagar.
- Para dar início à operação de alteração do volume do seu expresso, aperte o botão expresso até o LED acender (aprox. 6 segundos). O equipamento entra em pré-aquecimento. Quando o LED deixar de piscar (aprox. 15 segundos) a fase de pré-aquecimento termina.
- Gire o manípulo de extração para a esquerda até à posição aberto . Puxe para fora o manípulo de extração de modo a abrir o alojamento porta-cápsulas (4). Insira uma cápsula Delta Q neste alojamento (5). Certifique-se que a cápsula está corretamente inserida. Empurre e gire o manípulo de extração para a direita até à posição fechado . Certifique-se que o traço de sinalização está alinhado com o símbolo .
- Coloque uma xícara de café abaixo do manípulo de extração. Aperte o botão expresso para dar início à extração (7).
- Assim que o processo tiver chegado ao volume desejado, torne a pressionar o botão expresso, concluindo a operação. O equipamento memoriza o volume e passará a extraí-lo até que uma nova programação seja definida. O equipamento desliga-se automaticamente.

Nota: Se o usuário não pressionar o botão expresso para finalizar a operação, o equipamento automaticamente assume o volume máximo de 75ml, aproximadamente.

DEFINIÇÕES DE FÁBRICA

Com o equipamento desligado, aperte o botão expresso até o LED acender (aprox. 6 segundos).

O LED pisca duplamente até a luz ficar estática.

- Em seguida, aperte o botão expresso até o LED piscar rápido 2 vezes, indica que o equipamento voltou às definições de fábrica. O equipamento desliga-se automaticamente.

DESCALCIFICAÇÃO


Dependendo de sua região (água mais calcária ou não) recomendamos que se realize o processo de descalcificação do equipamento aproximadamente de seis em seis meses, ou após 400 extrações de cápsulas Delta Q.

- Encha o reservatório com água e dissolva 3 colheres de chá do descalcificador Delta Q.
- Coloque um recipiente (com capacidade superior a 250ml) abaixo do manípulo de extração.
- Aperte o botão expresso para ligar o equipamento (3). O equipamento entra em pré-aquecimento.
- Aperte o botão expresso para iniciar a descalcificação. Repita este passo até que todo o conteúdo do reservatório de água passe pelo equipamento.
- Enxague o reservatório de água e encha-o com água até ao limite máximo.
- Aperte o botão expresso para limpar o circuito de água do equipamento (7), repita este passo até o reservatório de água ficar vazio. O processo de descalcificação da máquina está concluído.

ESVAZIAMENTO DO SISTEMA

Proteção contra o gelo ou antes de um reparo ou longo período sem utilização

Aviso: O esvaziamento do sistema libera vapor de água.

- Retire o equipamento da tomada.
- Remova o reservatório de água.
- Gire o manípulo de extração para a esquerda até à posição aberto . Puxe para fora o manípulo de extração de modo a deixar aberto o alojamento porta-cápsulas (4).
- Para acessarr ao modo de esvaziamento, aperte o botão expresso enquanto religa o plugue elétrico na tomada, continue pressionando o botão expresso até o LED acender.
- O esvaziamento é iniciado automaticamente. O LED piscará de forma lenta durante o modo de esvaziamento.
- O equipamento desliga-se automaticamente.
- Esvazie e limpe o recipiente de cápsulas usadas.

Nota: O equipamento fica bloqueado durante 3 minutos.

MODO ECONOMIA DE ENERGIA

- O equipamento desliga-se automaticamente após 3 minutos de inatividade, o LED se apaga. Se desejar, sempre poderá desligar o equipamento pressionando o botão expresso até o LED apagar.

LIMPEZA E MANUTENÇÃO

Aviso: Confirme ter desligado o equipamento da tomada elétrica antes de limpá-lo. Para evitar choques elétricos, nunca mergulhe o cabo, plugue ou o próprio equipamento em água/líquido. Não use nenhum agente de limpeza abrasivo ou com solventes.

- O recipiente de cápsulas usadas e de líquidos pode ser lavado em água e seco com um pano macio.
- Limpe as superfícies exteriores do equipamento com um pano úmido.
- Nunca mergulhe o equipamento em qualquer tipo de líquido.

RESOLUÇÃO DE PROBLEMAS

- **O equipamento não liga.** > Verifique se o plugue elétrico está conectado corretamente à tomada. Confirme que pressionou o botão expresso para ligar o equipamento.
- **A cápsula encravou no porta-cápsulas.** > Verifique se o recipiente de cápsulas usadas não está cheio. Caso necessário, despeje-o e torne a colocar o recipiente vazio na posição inicial.
- **Não sai café ou água.** > Verifique se o recipiente de água está vazio ou bem encaixado.
- **LED pisca rapidamente sem parar.** > Por favor desligue o equipamento da tomada e torne a ligá-lo após 2 minutos. Se o problema persistir, contate a **Linha de Apoio ao Cliente 0800 892 5050 (ligação gratuita)**.

Para qualquer outra dúvida ou informação adicional, contate a **Linha de Apoio ao Cliente 0800 892 5050 (ligação gratuita)**.

ENERGIA E MEIO-AMBIENTE

A Delta Q está empenhada em conceber e produzir equipamentos inovadores, de elevado desempenho e fácil utilização.

Para melhorar a eficiência energética do seu equipamento, introduzimos uma função que visa a redução no consumo de energia: o equipamento entra automaticamente em modo Economia de energia após 3 minutos de ociosidade.

- O equipamento é produzido utilizando componentes facilmente separáveis por tipologias de materiais recicláveis.
- Tais componentes podem ser recuperados ou reciclados. Caso o equipamento deixe de funcionar, descarte-o em local adequado, conforme indicação da **Linha de Apoio ao Cliente** ou estação de tratamento de lixo adequado.



LINHA DE APOIO AO CLIENTE/



0800 892 5050 (ligação gratuita)

mydeltaq.com

info.br@mydeltaq.com

IMPORTADO POR/

BRAZIT COMÉRCIO INTERNACIONAL LTDA.

Av. Monte das Oliveiras nº 96 - Colina de Laranjeiras

Serra/ES - Brasil

Cep: 29167-082

CNPJ: 08.631.667/0002-85

IE: 083.016.449

DISTRIBUÍDO POR/

DELTA FOODS BRASIL COM. IMP. E EXP. DE PRODUTOS ALIMENTÍCIOS LTDA.

Av. Monte das Oliveiras nº 96 - Colina de Laranjeiras

Serra/ES - Brasil

Cep: 29167-082

CNPJ: 14.830.817/0003-63

IE: 083.216.65-0